

「ごみと資源の分け方・出し方 令和7年度版 収集カレンダー」を全戸配布しました

2月4日(火) から2月24日(月) までの間に「ごみと資源の分け方・出し方 令和7年度版 収集カレンダー」を全戸配布しました。表紙の色は、桃色です。

ごみと資源の分別をご確認のうえ、正しい分け方・出し方にご協力をお願いいたします。



区ホームページ
からも内容が
見られるよ♪



「ごみと資源の分け方・出し方」
の電子版はコチラ



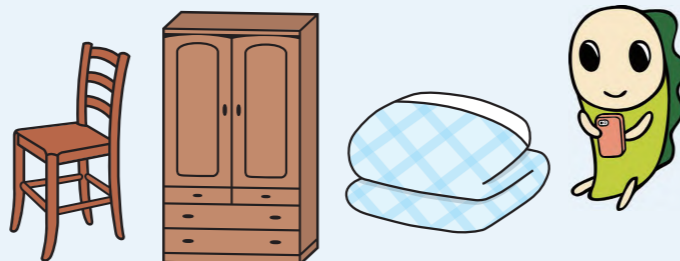
問 ごみ減量対策課事業計画係

粗大ごみは日にちに余裕をもってお申し込みください

引っ越しシーズンのため、粗大ごみの申込件数が大変増えており、お申し込みから収集までに2週間から3週間程度お待ちいただく場合があります。早めのお申し込みをお願いします。
お申し込みは、24時間受付のインターネットまたは粗大ごみチャットボットが便利です。

粗大ごみ受付センター

- インターネット (24時間受付)
- 粗大ごみチャットボット (24時間受付)
- 電話 (午前8時～午後7時) : 03-5296-5300
- FAX (24時間受付) : 03-6880-5852



インターネットからの受付は
コチラ (24時間受付)



粗大ごみチャットボットからの受付は
コチラ (24時間受付)



自分で持ち込みたい方 (持ち込み日時: 日曜日の午前9時～午後4時 要予約)

- ① 事前に粗大ごみ受付センターへ、電話またはFAXで「持ち込み希望」としてお申し込みください。
(インターネット・粗大ごみチャットボットでは、持ち込みの予約ができません。予約数には限りがあります。)
- ② 予約完了後、「有料粗大ごみ処理券」を購入し、貼り付けてください。
※1回につき5点まで、1点につき一律400円がかかります。
- ③ 予約が確定した日付に、以下の場所へ直接お持ちください。
■ 区民持込場所 (堀ノ内中継所) : 堀ノ内 2-11-32
持込当日、運転免許証などで本人確認をいたします。



問 ごみ減量対策課・杉並清掃事務所

☆この「清掃情報紙ごみバックン」を読み終わって処分する時は、古紙(雑がみ)としてお出しください。



ごみ減量で地球を守ろう!

東京港内の新海面処分場は、23区の最後の埋立処分場です。長く使うためにも、地球の温暖化を防ぐためにも、一人ひとりができることから始めてみませんか。

今号の
主な記事
・杉並区は、おいくらと連携してリユースを推進しています
・ごみと資源に関する環境学習を推進しています

発行日 令和7年3月5日
編集・発行 杉並区環境部ごみ減量対策課
杉並清掃事務所・方南支所

年4回(6・9・12・3月)各5日発行

杉並区 は、おいくらと連携してリユースを推進しています

おいくら?

不要品を捨てるより、 手軽に早く売れるかも!



ここが便利! おいくらの特徴!

- ✔ 大型や重いモノも買取対象
- ✔ 買取価格を比較して選べる
- ✔ 最短当日に自宅まで引き取り可能

この商品が
よく売れています!



らくらく一括査定で、かんたん3STEPで手続き完了!



詳しくは
こちら



※おいくらは株式会社マーケットエンタープライズが運営しております。※二次元バーコードからおいくらサービスカウンターへお問い合わせください。

【問い合わせ先】 ●ごみ減量対策課 阿佐谷南 1-15-1 (杉並区役所) 電話 03-3312-2111 (代表) → 次頁へ

ごみと資源に関する環境学習を推進しています

なぜ分別が必要なの？

回収した資源はどのように活用されているの？

杉並区のごみと資源の行方はどうなっているの？

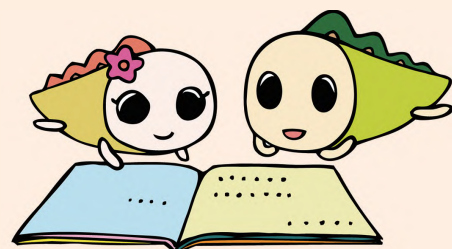


そんな疑問に現場で働く清掃事務所職員がお答えします。

●環境学習等への職員派遣

ごみの減量やリサイクルの必要性について、理解を深めてもらうことを目的に、小・中学校、保育園等の環境学習に職員を派遣しています。環境学習のご要望がございましたら、清掃事務所までご連絡ください。

環境学習では、ごみが積み込まれていく様子を観察できるスケルトン清掃車「ごみぱっくん号」でごみ収集の擬似体験ができます。また、職員手作りの紙芝居や劇、クイズを行うなど、ごみと資源の分別について子どもたちが興味を持って、楽しく学べるように工夫を凝らした学習をお届けしています。



大人向けの内容もご用意していますので、お気軽にご相談ください。

Youtube 動画による環境学習も配信中です♪



中学校で実施した環境学習の様子



環境学習に参加した生徒さんの感想をご紹介します(原文のまま)

- ✿ 興味が薄れていたが～海外のごみ問題にも興味を持ちました。自分ならどうやってSDGsに貢献できるか、家庭内のごみを減らせるか今一度考えてみようと思います。
- ✿ 「エコ生活」を目指し、考え暮らしていきたいと思いました。あと、話が難しい言葉などもしっかり説明してくれてとても分かりやすかったです。
- ✿ ごみはただ分別して～回収してくれるものだと思っていたけれど、回収した先でどうなっているのか、外国と日本の差やもっと細かいごみの分別の仕方を学び海の問題(海洋プラ)をなくすために考えたりして、ごみに対する考えが変わった。



問 杉並清掃事務所

杉並清掃事務所環境学習発のキャラクター登場!

みなさん こんにちは!
リサイクルマーク
啓発キャラクター

リさいくるずです!



杉並清掃事務所では、ごみや資源などの分別、リサイクルへの関心と理解を深めてもらうため、リサイクルマークに特化したキャラクターを作成しました。

区民の皆様にも長く愛され、親しまれるようがんばってまいりますので、どうぞよろしくお願いいたします。

「リさいくるず」の紹介

キャラクターデザイン及びアートディレクションは杉並清掃事務所働く職員が担当



★スティー

すちーるほし きうちゅうじん
スチール星から来た宇宙人
りさいくるずのリーダー
リサイクルパワーを使う
りさいくるずのリーダー
鉄のハートを持つスティー



★アルミン

あるみかん ようせい
アルミ缶の妖精
げんき
元気いっぱい
むーどめーかー
ムードメーカー
おつちよこちよいアルミン



★ペットン

べつとほとる ようせい
ペットボトルの妖精
しんせつ
親切でおっとり
ものしり
物知りペットン



★プラリ

ようきほうどう びらすちつく
容器包装プラスチック
ようり びら ようせい
(容リプラ)の妖精
きむすか
気難しいが、しっかり者
す びらり
きれい好きプラリ



★ペッパー

かみせいようきほうどう ようせい
紙製容器包装の妖精
しぜん だいす
自然が大好き
おこ こわ べつぱー
怒ると怖いペッパー



★コヒー

すちーるかん べつと
スチール缶のペット
りさいくるずの妖精
リサイクルパワーで生まれた
へんけい いぬがたろほ
変形する犬型ロボ
たよ あいほうこひー
頼れる相棒コヒー

問 杉並清掃事務所